

Nos hacemos visibles



MEMORIA 2018

SICAR cat

	Bienvenida: pág. 3
	Quiénes somos: pág. 4
	SICAR cat: pág. 5
	Perfil de población atendida: pág. 6
	Contacto: pág. 9
	Retorno: pág. 12
	Atención social: pág. 13
	Alojamiento: pág. 14
	Salud: pág. 15
	Formación t trabajo: pág. 16
	Jurídico: pág. 17
	Sensibilización e incidencia: pág. 19
	Gestión económica: pág. 21
	Gestión técnica: pág. 24



Nini es una mujer de Venezuela que vive en los recursos residenciales de SICAR cat. Superviviente de trata de seres humanos, la suya es una de las 203 historias que hemos acompañado durante 2018.

'Soy valiente, nunca me rindo. En mi corta vida he aprendido que cada experiencia te deja un aprendizaje y a partir de allí me he vuelto una mujer resiliente. El límite es el cielo y ya no tengo miedo de volar '

Nini, Venezuela

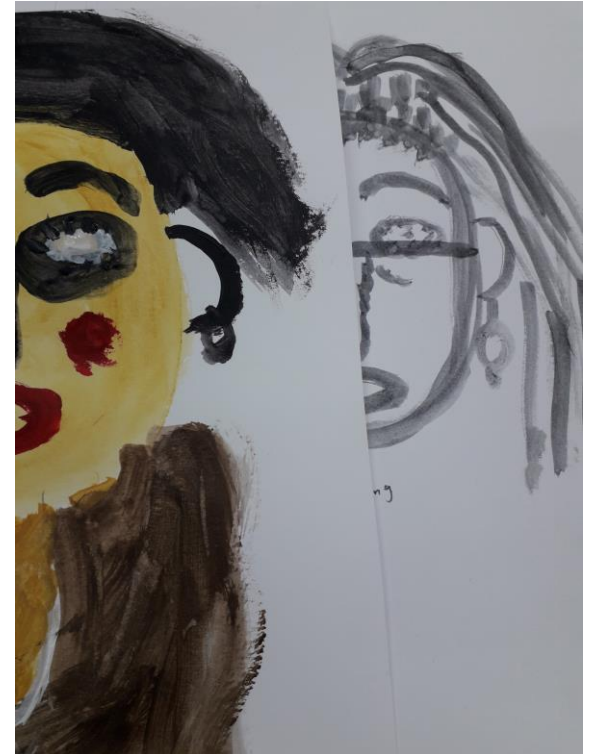
Cerramos otro año acompañando los procesos de recuperación de personas fuertes y valientes, que han sobrevivido a la trata de personas. Ellas, que nos inspiran diariamente, durante 2018 se han hecho aún más presentes y han querido romper las cadenas invisibles de la esclavitud con sus propias voces.

Lo han hecho a través de 'Blessy', un documental social participativo con Càmeres i Acció y La Ròtula, que aúna historias en primera persona para crear una de colectiva, la de propia Blessy, una superviviente de trata de seres humanos. Pero también, las protagonistas de esta memoria, las que realmente humanizan las cifras que contiene, se han manifestado a través de otra disciplina como es la pintura.

Bajo la dirección artística de la ilustradora Olga Molina, se han dibujado como se ven y se perciben entre ellas. El resultado, que viste las páginas de esta memoria anual, se convirtió también en la imagen del cartel del 25 de noviembre del Ajuntament de Cerdanyola y del programa de actividades del consistorio, por el Día internacional para la eliminación de la violencia contra las mujeres.

Este 2018, agradecemos de nuevo a todas las personas que han hecho posible nuestra misión. Profesionales, equipo de voluntariado, alumnado en prácticas, donantes, financiadores, amigos y amigas, ... GRACIAS!

Encarna Jordán
Directora de SICAR cat-Adoratrius



MISIÓN

Adoratrices es una entidad religiosa de carácter social sin ánimo de lucro que presta atención a **mujeres** vulnerabilizadas.

En **Catalunya**, desarrolla desde 2002 el programa SICAR cat, que ofrece atención integral a mujeres, niños y niñas víctimas de la **trata de seres humanos** (TSH) para su recuperación y la restitución de sus derechos.

Así mismo, promueve el cambio social a través de la sensibilización y la denuncia de esta grave violación de Derechos Humanos.

Somos una entidad reconocida en el ámbito de la intervención integral con mujeres y niños víctimas de TSH en Catalunya y nos situamos como expertas en el ámbito del conocimiento

Hemos avanzado en un sistema de atención en calidad consiguiendo que las personas usuarias accedan a Derechos y oportunidades con respuestas nuevas e innovadoras

VISIÓN

Impulsamos la sostenibilidad económica diversificando nuestra financiación y buscando nuevas alianzas

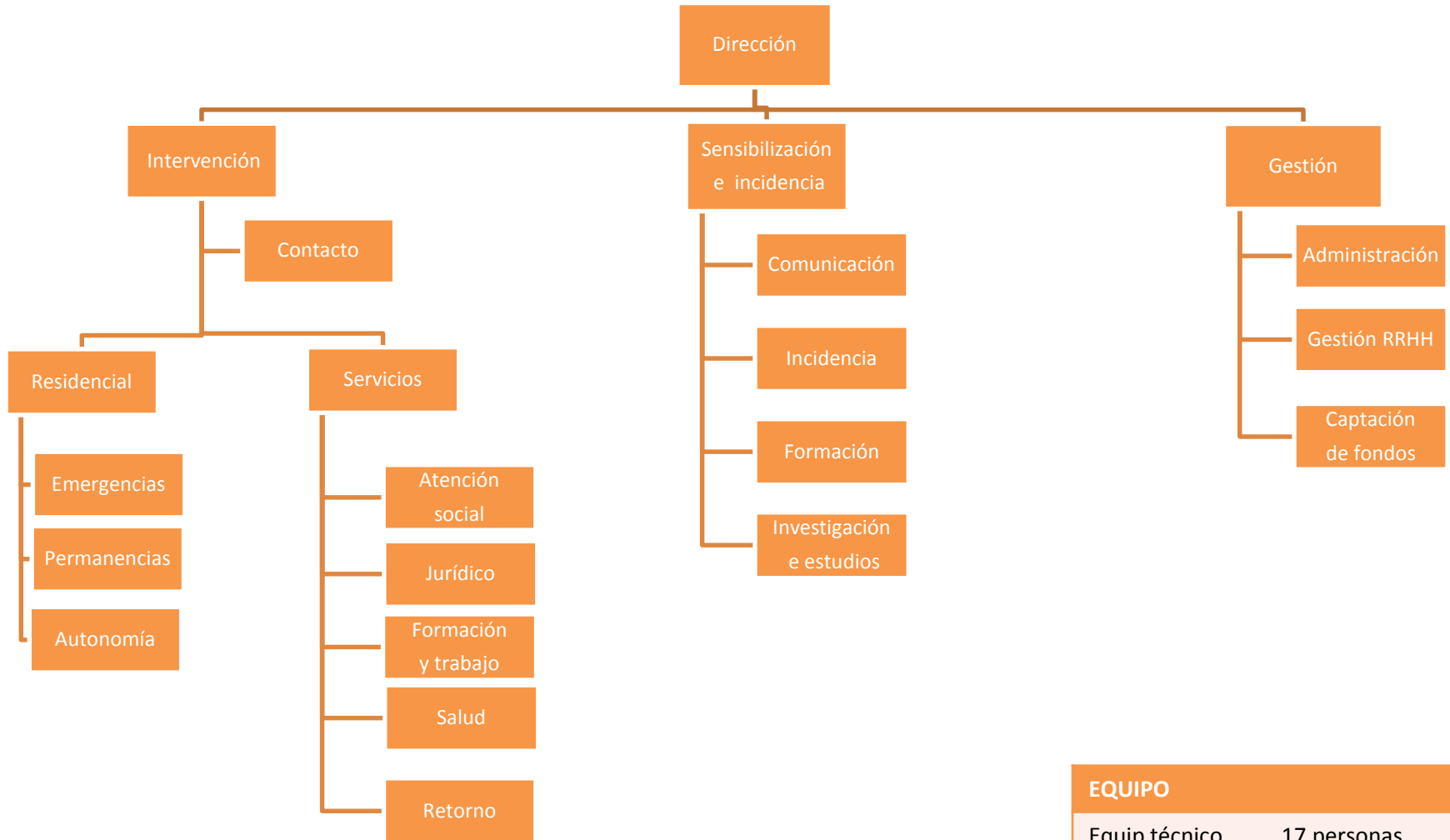
VALORES

Acogida

Respeto

Compromiso

Integridad



EQUIPO	
Equip técnico	17 personas
Voluntariado	17 personas

PERFIL DE POBLACIÓN ATENDIDA

DATOS

203 personas (171 mujeres , 28 menores, 1 transexual y 3 hombres): Incluye a las personas contactadas, las nuevas altas y las personas en seguimiento

96 personas en seguimiento de años anteriores

54 nuevas altas

Contacto: Primera toma de contacto entre SICAR cat y víctimas de trata de seres humanos o potenciales víctimas de este delito. Durante esta fase, se explora la situación de la persona contactada, la cual, posteriormente puede terminar vinculándose a uno o diferentes servicios de la entidad.

Nuevas altas: Aquellas víctimas de trata de seres humanos que después de la fase de contacto se acogen a uno o más de los servicios que ofrece SICAR cat y deciden iniciar un proceso de recuperación que acompaña el equipo profesional de la entidad.

Personas en seguimiento: Personas vinculadas a uno o varios servicios de la entidad que continúan su proceso de recuperación en SICAR cat, iniciado en un ejercicio anterior.

La trata de seres humanos es 'la captación, el transporte, el traslado, la acogida o la recepción de personas, recurriendo a la amenaza o al uso de la fuerza u otras formas de coacción, al rapto, al fraude, al engaño, al abuso de poder o de una situación de vulnerabilidad o a la concesión o recepción de pagos o beneficios para obtener el consentimiento de una persona que tenga autoridad sobre otra, con fines de explotación. Esta explotación incluirá, como mínimo, la explotación de la prostitución ajena u otras formas de explotación sexual, los trabajos o servicios forzados, la esclavitud o las prácticas análogas a la esclavitud, la servidumbre o la extracción de órganos '

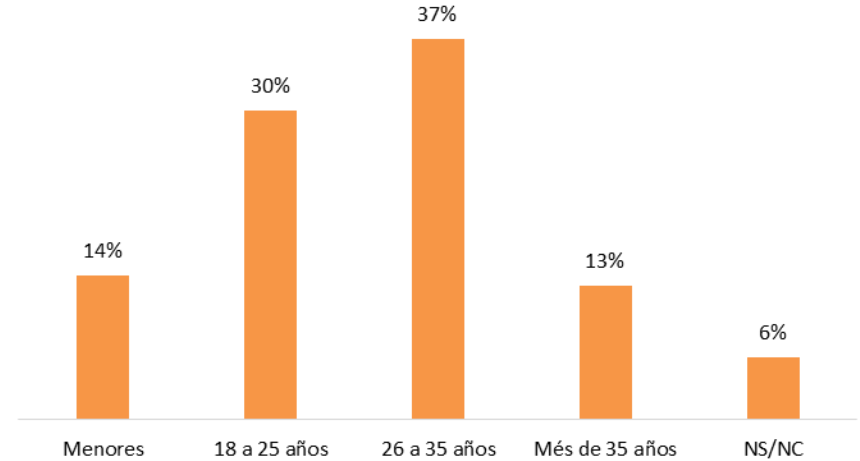
Protocolo para prevenir, reprimir y sancionar la trata de personas, especialmente mujeres y niños, que complementa la Convención de las Naciones Unidas contra la delincuencia organizada transnacional

PERFIL POBLACIÓN ATENDIDA

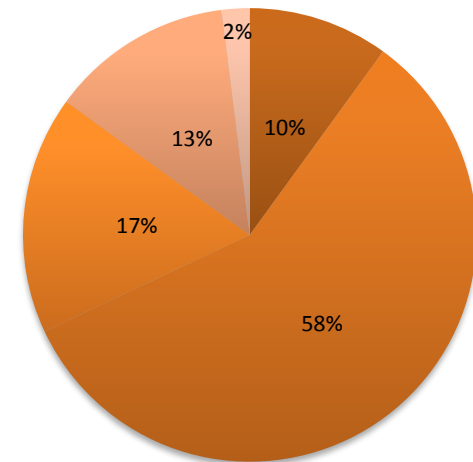
DATOS

Origen	36 nacionalidades atendidas
Principales nacionalidades	44% de Nigeria 8% de Vietnam 7% de Colombia
Edad	37% tienen entre 26-35 años

DISTRIBUCIÓN POR EDADES



ZONAS GEOGRÁFICAS DE PROCEDENCIA



La trata de seres humanos atenta contra la dignidad humana y, según Naciones Unidas, es una forma contemporánea de esclavitud y una manifestación de violencia de género. Ningún país es ajeno a esta violación de Derechos Humanos, ya sea como origen, tránsito y/o destino.

■ Europa del Este ■ África ■ América Latina ■ Asia ■ Europa Occ.

PERFIL POBLACIÓN ATENDIDA

MENORES

Total de menores atendidos	28 menors (15 hij@s, 13 MINAs)
Hij@s víctimas de trata	15 hij@s (6 en seguimiento, 9 nuevos casos)
MINAs (menors inmigrantes no acompañadas)	13 MINAs (8 en seguimiento, 5 casos nuevos)
Unidades familiares	12 unidades (8 en seguimiento, 4 nuevas)



Las unidades familiares son familias monoparentales víctimas de trata de seres humanos. Están compuestas por una mujer y sus hijos/as menores a cargo que se encuentran en territorio. Las MINAs son menores inmigrantes no acompañadas.

CONTACTO

OBJETIVO

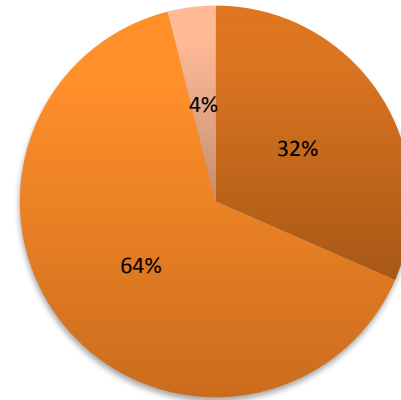
Dar respuesta a las demandas de atención e identificación de diferentes agentes sociales que detectan a mujeres víctimas de TSH o potenciales víctimas.

ACCIONES Y RESULTADOS

Personas contactadas	87 personas
Menores	9 menores
Orientaciones a agentes clave	37

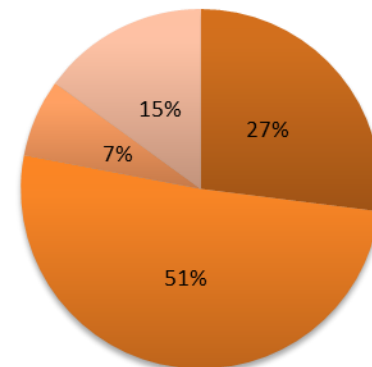


PERFIL MUJERES CONTACTADAS



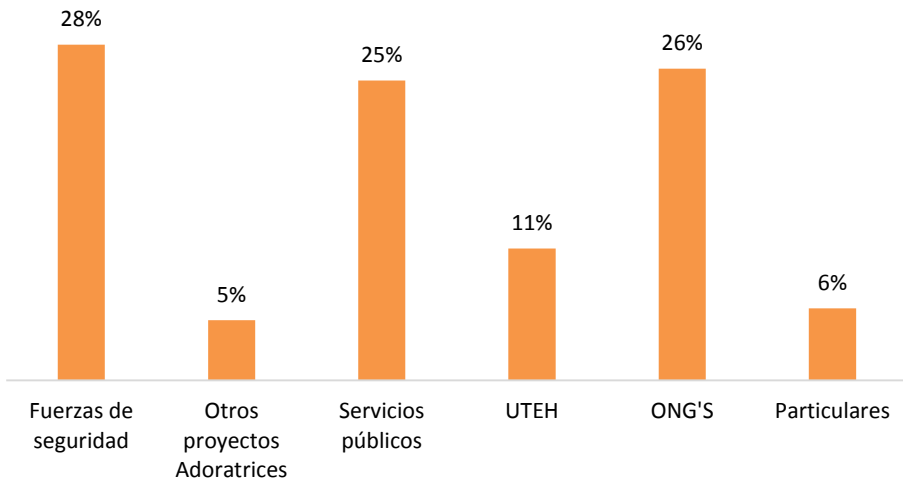
■ Víctimas de TSH ■ Identificada víctima de TSH ■ Sin identificar

SITUACIÓN ADMINISTRATIVA MUJERES CONTACTADAS



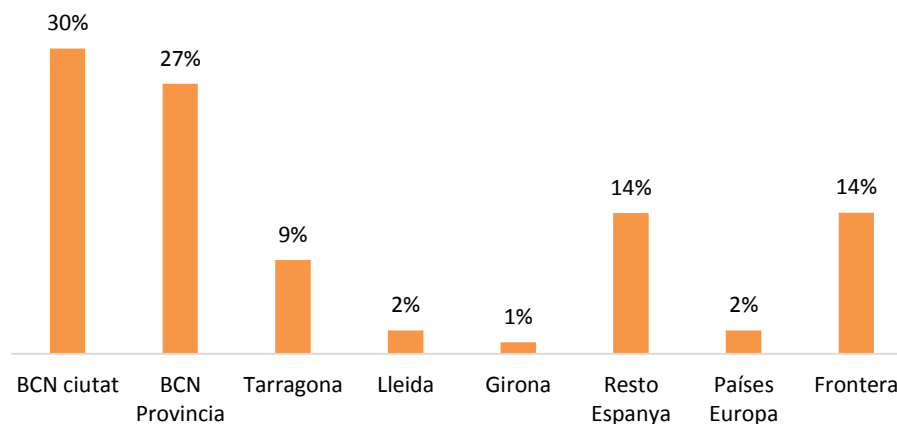
■ Regular
■ Irregular
■ Comunitaria
■ NS/NC

VÍAS DE ACCESO MUJERES CONTACTADAS



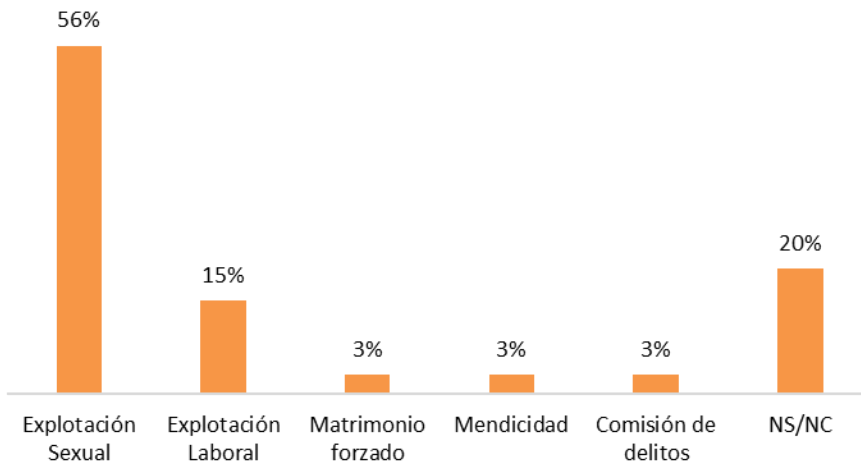
- 32 demandas de emergencia con respuesta en menos de 24 horas
- El 30% de las orientaciones son agentes a clave de Barcelona ciudad y el 49% a agentes clave de otras comunidades autónomas
- Las 12 demandas en frontera son del aeropuerto Barcelona-El Prat
- 1 mujer es víctima de TSH con fines de explotación sexual y explotación laboral
- 1 mujer es víctima de TSH con fines de explotación sexual y matrimonio forzado

TERRITORIO DE PROCEDENCIA DE LAS DEMANDAS DE MUJERES CONTACTADAS

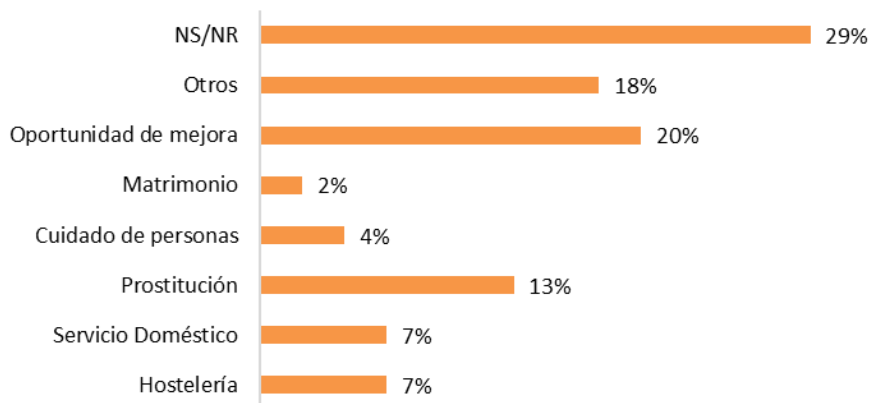


MUESTRA DE 34 MUJERES CONTACTADAS

TIPO DE EXPLOTACIÓN



OBJETIVO/MOTIVO DEL VIAJE



De una muestra de **45 mujeres** contactadas:

- 36% sufrieron engaño en las condiciones del traslado
- 33% fueron engañadas en el objetivo del viaje
- 78% no firmaron ningún documento a modo de contrato
- 7% fueron sometidas a un ritual a modo de contrato
- 67% viajaron en avión
- 38% viajaron por vía terrestre
- 2% viajaron en barco
- 40% hicieron ruta por países de tránsito
- 38% hicieron viaje directo a destino
- 42% viajaron solas
- 40% viajaron con personas de la red
- 36% se liberaron por medios propios
- 24% fueron liberadas por los cuerpos policiales
- 33% se encuentran en peligro
- 18% tanto la mujer como su familia se encuentran en peligro
- 53% tienen una deuda económica con la red

RETORNO

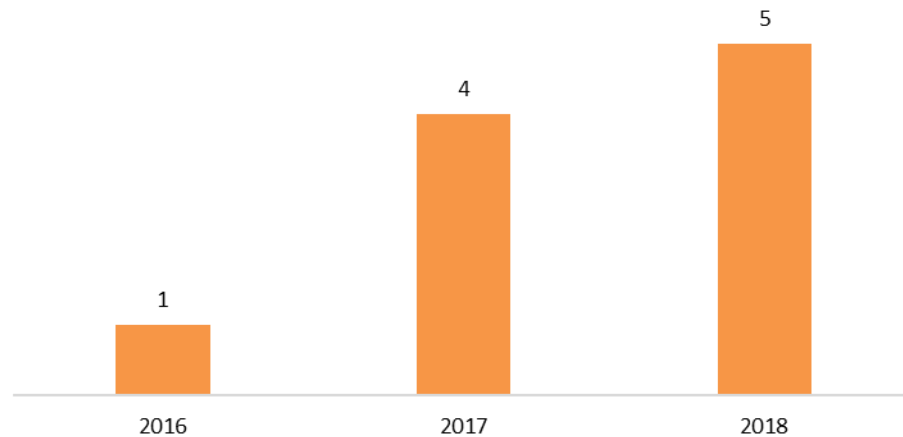
OBJETIVO

Facilitar a mujeres víctimas de TSH o potenciales víctimas, identificadas o no, el retorno voluntario al país de origen en condiciones de seguridad y dignidad.

MUJERES ATENDIDAS

Tramitación documentación	5 mujeres
Acompañamiento aeropuerto	5 mujeres
Medios de retorno	1 OIM 3 cuenta propia 1 SICAR cat
Zona de retorno	4 Europa del Este 1 Asia

RETORNO VOLUNTARIO



Desde 2014, contamos con un convenio de colaboración con la Organización Internacional para las Migraciones (OIM), que garantiza la seguridad de las mujeres víctimas de trata de personas durante su regreso al país de origen.

OBJETIVO

Acompañar el proceso de integración social de las víctimas de TSH, la promoción de sus propias capacidades y facilitar el acceso a recursos que contribuyan a la mejora de su calidad de vida.

ACCIONES Y RESULTADOS

Mujeres atendidas	61 mujeres atendidas
Cobertura necesidades básicas	82 demandas 100% resueltas
Coordinaciones	12 expedientes coordinados con Servicios Sociales 2 expedientes coordinados con Infancia
Actividades	39 actividades 13 actividades relacionadas con la promoción del conocimiento del entorno y la Sociedad de acogida 31 mujeres participan 4 menores de unidades familiares participan

‘Juntas apoyándonos y fortaleciéndonos podemos superar el pasado y después de la 'tormenta', con una sonrisa hacia el brillante futuro’

Mariem, Serbia



Hemos resuelto el 100% de las 82 demandas de necesidades básicas.

ALOJAMIENTO

OBJETIVO

Identificar y atender, desde los diferentes dispositivos residenciales propios (emergencias, permanencias y autonomía) y externos las necesidades básicas, en condiciones de protección y seguridad, de las víctimas de TSH con fines de explotación en Catalunya y acompañarlas en el proceso de empoderamiento y toma de decisiones.

APOYO AL ALOJAMIENTO CON RECURSOS EXTERNOS

Apoyo al alojamiento externo	31 mujeres
Ajuts econòmics	16 personas
CUESB	2 personas
Altres allotjaments	13 personas



Hemos respondido al 91,5% de las 71 demandas relacionadas con el alojamiento.

APOYO AL ALOJAMIENTO CON RECURSOS PROPIOS

7 dispositivos	19 plazas	42 personas (37 mujeres y 5 hij@s)
Servicio de atención de acogida de urgencias Etapa de emergencias	5 plazas	26 mujeres y 1 hij@
Servicio de acogida y recuperación Etapa de permanencias	8 plazas	14 mujeres y 2 hij@s
Servicio de apoyo Etapa de autonomía	6 plazas	5 mujeres y 2 hij@s
Grado de ocupación	83,14%	



OBJETIVO

Posibilitar el acceso al derecho a la salud para acompañar la recuperación tanto a nivel físico como psicológico de las personas atendidas.

ACCIONES Y RESULTADOS

Personas atendidas	57 personas (53 mujeres y 4 hij@s)
Acceso al sistema sanitario público	18 tarjetas gestionadas
Gestiones	124 gestiones
Talleres propios de promoción de la salud	6 actividades 5 de salud emocional 1 de conocimiento físico 23 mujeres participan
Atención psicológica y/o psiquiátrica	35 mujeres
Atención psicológica y/o psiquiátrica de urgencias	1 mujer



Desde 2015, tenemos un convenio de colaboración con la Asociación Exil, que permite que las personas que atendemos reciban un apoyo psicológico especializado en la atención a víctimas de tortura y graves violaciones de Derechos Humanos, como la TSH.

OBJETIVO

Acompañar el proceso de inserción formativa y laboral de las mujeres víctimas de TSH.

ACCIONES Y RESULTADOS

Mujeres atendidas	17 mujeres atendidas 7 mujeres incorporadas 10 mujeres en seguimiento
Proyecto RAI	17 mujeres
Formación	94% mujeres han participado en cursos castellano 12% mujeres han participado en cursos de catalán 12% mujeres han realizado cursos nuevas tecnologías 86% mujeres en formación técnica 12% mujeres han participado en cursos de formación ocupacional 6% mujeres han hecho prácticas laborales, partir de la formación ocupacional
Inserción laboral	7 mujeres que han encontrado trabajo(7 participan el RAI) 43% de las mujeres que han encontrado trabajo es por más de 3 meses, con contrato y remuneración a partir del SMI

Las 7 mujeres que se incorporan al proceso:

- 14% sin formación, 14% con formación básica, 29% con secundaria, 29% de con bachillerato y 4% con formación profesional
- 100% con experiencia laboral previa, sobre todo en origen
- 100% habla castellano

Las 7 mujeres que han encontrado trabajo:

- El 100% lo ha hecho con contrato laboral
- 71% ha sido por una duración mínima de 3 meses
- 43% han percibido un sueldo igual o superior al SMI
- Los puestos de trabajo más ocupados: limpiadora, ventas y manipulados
- 67% de los nuevos trabajos conseguidas han sido a través de la intermediación con empresas y particulares



El RAI (Intervención para la Recuperación, apoderamiento e inserción laboral de mujeres que han sido víctimas de TSH con fines de explotación sexual) es un programa que llevamos a cabo con la Fundación SURT.

JURÍDICO

OBJETIVO

Favorecer un servicio jurídico específico que habilita el acceso a los derechos procesales, legales y administrativos de las víctimas de trata de seres humanos.

ACCIONES Y RESULTADOS

Personas atendidas	128 mujeres
Aplicación mecanismos art.59bis LOEX	30 mujeres entrevistadas para su identificación como víctima de TSH
Recuperación documentación	81% mujeres recuperan su documentación
Proceso penal	81 mujeres participan en procesos penales
Denuncias	17 mujeres optan por denunciar 88% denuncian como testigo protegido

51 mujeres casos nuevos:

- 8% víctimas TSH comunitarias
- 70% víctimas TSH en situación administrativa irregular
- 14% víctimas TSH en situación administrativa regular
- 8% víctimas de TSH con visado de turista
- 58% de beneficiadas por mecanismos art. 59 bis LOEX
- 19 períodos de reflexión y restablecimiento ofrecidos: 19 mujeres se acogen
- 18 períodos de reflexión y restablecimientos concedidos, 1 pendiente

14 exenciones concedidas:

- 9 exenciones por colaboración policial
- 1 exención por situación personal
- 4 exenciones por colaboración policial y situación personal

12 permisos de residencia y trabajo provisionales:

- 10 por colaboración policial
- 2 por situación personal

38 personas regularizan su situación administrativa

PROTECCIÓN INTERNACIONAL

Personas informadas	49 mujeres susceptibles de protección internacional
Personas solicitantes de protección internacional	23 nuevas solicitudes (13 en territorio, 10 en frontera) 23 solicitudes en seguimiento de años anteriores (17 mujeres y 5 menores)
Solicitudes admitidas a trámite	100% de admisión a trámite de las 23 solicitudes de protección internacional



El Derecho Internacional permite que las víctimas de TSH acojan tanto a los mecanismos de protección y atención, específicamente previstos en la "Ley de Extranjería" (artículo 59bis de la LOEX); como su derecho a solicitar protección por la vía de asilo, cuando están en necesidad de protección internacional, a fin de garantizar el principio de no devolución y evitar el riesgo de sufrir un trato inhumano o degradante. En estos casos ambas vías son compatibles.

SENSIBILIZACIÓN E INCIDENCIA

OBJETIVO

Contribuir al cambio social a través de la visibilización del fenómeno de la TSH y la denuncia de la situación de las personas víctimas.

ACCIONES Y RESULTADOS

Formación	29 actividades formativas 1543 participantes
Sensibilización	'Blessy Documental' Concierto solidario 'Trencant Fronteres' 1654 personas sensibilizadas
Web	5560 usuari@s 10632 visit@s
Redes Sociales	5482 seguidor@s
Medios de comunicación	140 impactos medios de comunicación 10 apariciones prensa internacional 5 notas de prensa 98 medios de comunicación distintos
Campañas	5 campañas
Incidencia	40 reuniones 38 actores e instituciones
Investigaciones, estudios	10 participaciones



SENSIBILIZACIÓN E INCIDENCIA

PROYECTO EUROPEO PHIT

Psychological Health Impact of THB for sexual exploitation on female victims (PHIT) es un proyecto europeo de dos años (Enero de 2017-Diciembre de 2018), que coordina la Universidad de Barcelona y financia la Comisión Europea, en el que participamos como socios miembros. El objetivo fundamental de este proyecto es ganar conocimiento para favorecer la recuperación del bienestar, de los derechos y de la dignidad de las víctimas de trata.

PROYECTO EUROPEO JUSTICE AT LAST

Justice at last es un proyecto europeo sobre el acceso a la indemnización para las víctimas del trata y otros delitos, que coordina La Strada Internacional y cuenta con la financiación del Programa de Justicia de la Unión Europea (2014-2020). Como entidad miembro del proyecto, trabajamos, con ONGs de otros 9 países europeos, sobre cómo mejorar el derecho a indemnización previsto en la Directiva Europea 2011/36/EU.

ACCIONES CLAVE DE INCIDENCIA

- Reuniones con actores clave para garantizar el acceso a derechos de las víctimas de trata de seres humanos tanto adultas como menores (protección internacional, proceso administrativo y penal)
- Coorganización, moderación y relatoría del encuentro europeo 'Protección internacional y trata de personas en los aeropuertos europeos: retos de la detección, la atención y la acogida a zonas internacionales', de Asil.cat
- Conducción del acto con motivo del Día Mundial de las Personas Refugiadas del Ajuntament de Barcelona.
- Participación en reuniones organizadas por el Comité para la Acogida de las Personas Refugiadas de la Generalitat de Catalunya
- Reuniones de seguimiento de la aplicación de los mecanismos previstos en el art. 59bis LOEX, con actores clave
- Colaboración en la elaboración de la 'Guía de detección y derivación para profesionales vinculados a la atención de personas con necesidades de protección internacional en Catalunya', de Asil.cat



PHIT
Psychological Health Impact
of Trafficking in Human Beings

**JUSTICE
AT LAST**

European Action for Compensation
of Victims of Crime

GESTIÓN ECONÓMICA

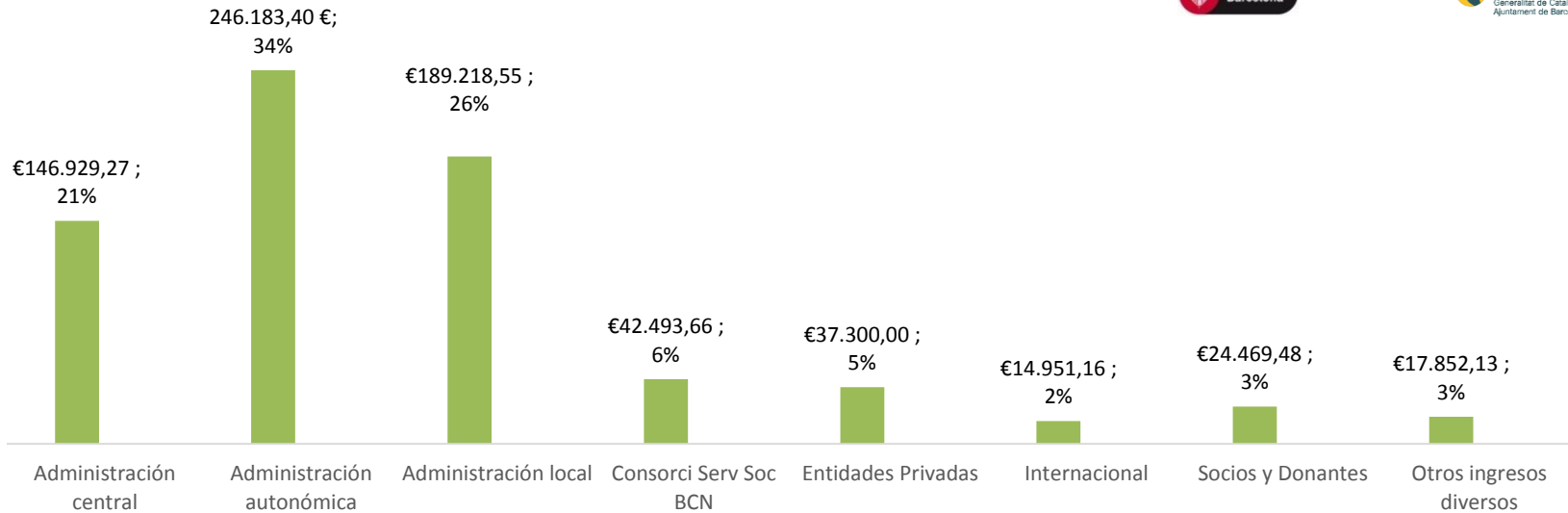
OBJETIVO

Trabajar para la sostenibilidad económica y técnica del programa.
Presupuesto global 2018: **719.397,65€**

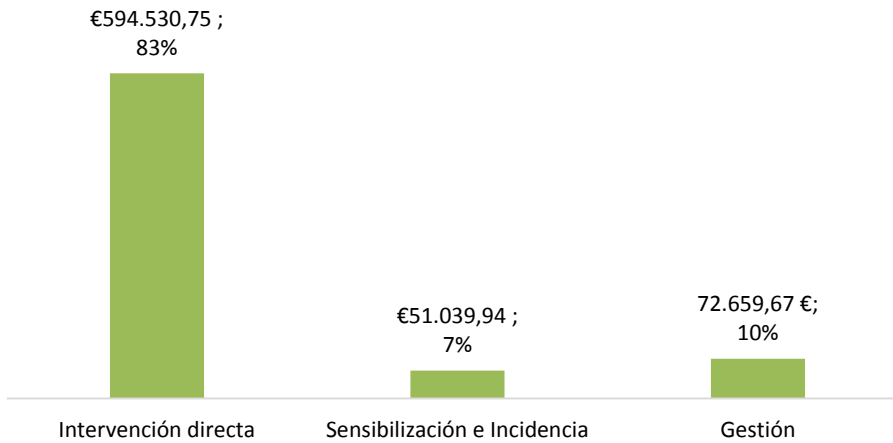
ADMINISTRACIONES PÚBLICAS COLABORADORAS



INGRESOS TOTAL INGRESOS 719.397,65€



GASTOS POR ÁREA TOTAL 718.230,36€

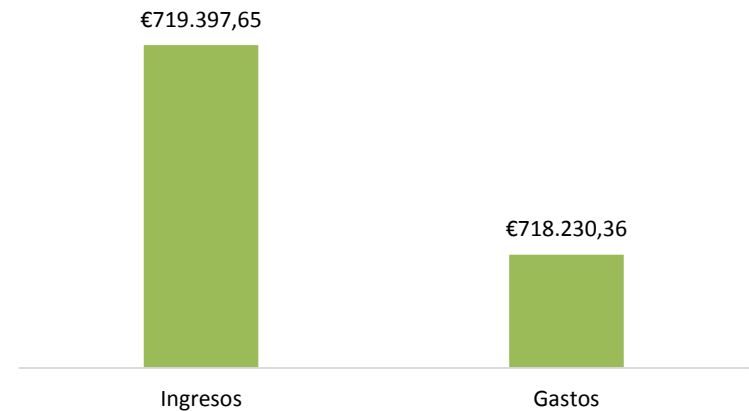


Durante la campaña del #GivingTuesday, recaudamos 970€, que hemos destinado a la formación e integración de las personas que atendemos.

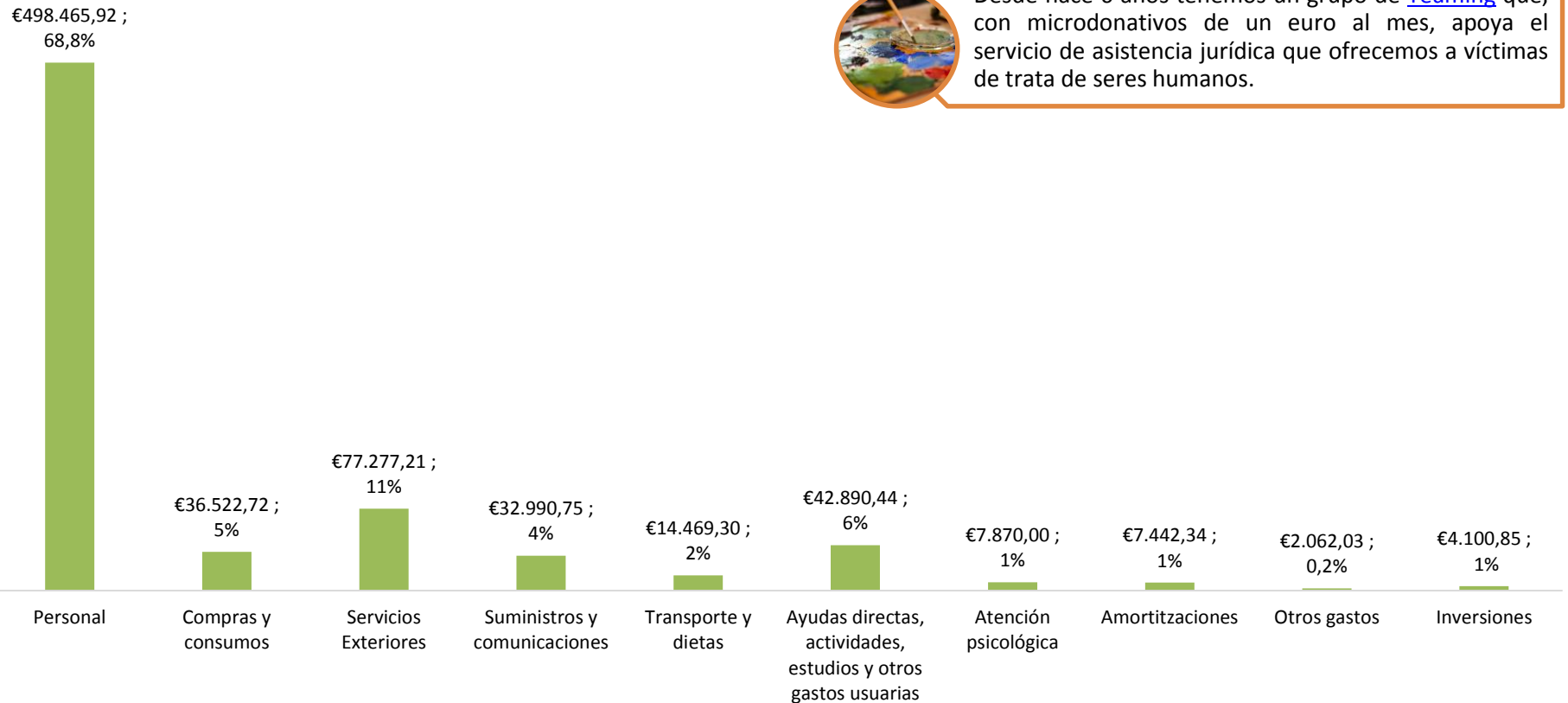
ENTIDADES PRIVADAS COLABORADORAS



INGRESOS Y GASTOS



GASTOS POR PARTIDAS TOTAL 724.091,56€



Desde hace 6 años tenemos un grupo de [Teaming](#) que, con microdonativos de un euro al mes, apoya el servicio de asistencia jurídica que ofrecemos a víctimas de trata de seres humanos.

GESTIÓN TÉCNICA

OBJETIVO

Velar por el compromiso hacia la excelencia y la calidad en nuestros servicios desde nuestra misión y visión.

ACCIONES Y RESULTADOS

Autoevaluación EFQM	Sello Compromiso hacia la Excelencia
Satisfacción usuarias	4,7 sobre 5
Trabajo en Red	Presencia en 15 redes de trabajo
Auditoría Cumplimiento LOPD (Ley Orgánica de Protección de Datos de Carácter Personal)	Certificado Bianual (2016-2018)





'Somni de temps absent
com el núvol que s'enlaira
en un dia massa ple
de sol.
Mai més no caminaré
enllà d'aquest sender
que em convida a seguir-lo.
Ancorada a la porta que
aixopluc em dóna, ja no puc
deixar de ser el que sóc.
I ja no sé si en vull fugir
o deixar que sorpresa,
m'empresoni'

Montserrat Abelló



GRACIAS
Catalunya, marzo de 2019



facebook.com/sicarcat



@wwwsicarcat
@SicarCatPress



www.sicar.cat



wwwsicarcat

[kkhttps://www.youtube.com/watch?v=z78IzPctKgQ](https://www.youtube.com/watch?v=z78IzPctKgQ)